

A kínai városfejlődés dilemmája
Egy rövid történet némi gondolatokkal az Új Évhez
2010. december 31.

Kína a gyors urbanizálódás fázisában van. A kormány igyekszik keretk közé szorítani ezt a folyamatot és minden évben meghatározza a maximális számát annak, hogy hány vidéki kaphat városi letelepedési jogosultságot (Hukou rendszer). A valóságban azonban ennél sokkal többen költöznek a fejletlen vidéki területekről a fejlettebb városokba, ahol a munkahelyek is vannak. Azokat, akik nem kapnak letelepedési engedélyt, "migránsoknak" hívják, és csak nagyon korlátozott hozzáférésük van a közszolgáltatásokhoz (iskola, egészségügy, lakás, stb.).

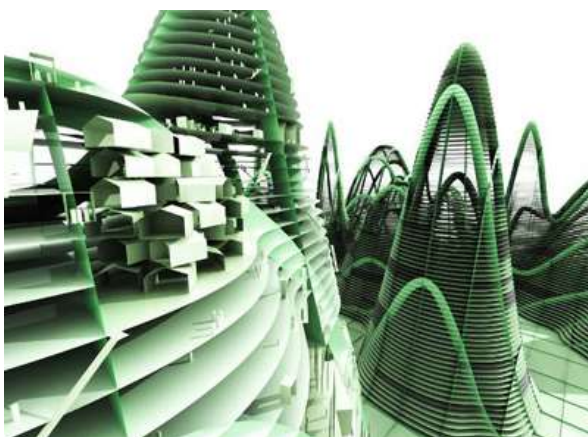
Ezek a migránsok leginkább csak a városkörnyéki területeken juthatnak lakhatási lehetőséghez, magán-bérlés formájában. Ez a városkörnyéki mezőgazdasági területek tervezetlen, spontán urbanizációjához vezet: a parasztok átépítik házaikat, hogy szobákat tudjanak bérbeadni. Az eredmény a nagyobb kínai városok körüli mezőgazdasági területeknek az európainál sokkal nagyobb mértékű besűrűsödése. Az 1-2. képek ezt a szokatlan városkörnyéki fejlődési folyamatot ábrázolják (az első képen még átépülés előtti falusi ház is látható).



Még a visszafogottabb előrebecslések szerint is a városi népesség száma Kínában a következő húsz évben 350 millióval fog növekedni. Az új városlakók nagy része modern életkörülményeket szeretne és ennek fejében a magasházakat is elfogadja. Ennek a fejlődési útnak az érdekében a hagyományos kínai városi struktúrákat (3. kép) lebontják és felhőkarcoló jellegű lakóházakkal (4. kép) váltják fel. A mai gyakorlat szerint ennek a fejlődési útnak az egyetlen alternatívája a városkörnyéki területek további besűrűsítése lenne, ami azonban a mezőgazdasági területek eltűnéséhez vezetne.



Ennek az ellentmondásos helyzetnek a kezelésére több elképzelés is felmerült. Az „óvatos tervezők” a nagyvárosok további bővítése helyett a közép- és kisvárosok számának növelését javasolják és ezekben is kisebb új házak építését. Az építészek ezzel szemben többféle szokatlan megoldással rukkolnak elő. Az utolsó két képen a holland MVRDV építészeti iroda futurisztikus víziója látható, amelynek értelmében az új lakásokat mesterségesen kialakított „terasz-hegyeken” kellene megépíteni és így a Hong Kong-ihoz hasonló 100.000 fő/négyzetkilométer laksűrűséget is el lehetne érni.



Kína dinamikus urbanizációja speciális kihívást jelent. A mi öregedő, és a távlatokban csökkenő népességszámú Európánkból nézve ezek a kihívások kicsit különösnek tűnhetnek. A fenntarthatóbb jövő érdekében azonban a világ minden részén olyan megoldásokat kell találni, amelyek segítenek a városi örökség megőrzésében és a mezőgazdasági területek megtartásában, a növekvő városokban és azok környékén is.

Mindezen gondolatok jegyében nagyon Boldog Új Évet kívánok 2011-re!

Tosics Iván

tosics@mri.hu